

Det eldste Rørvik

Til langt inn på 1800-tallet var Rørvik en tradisjonell Viknagård hvor de 3-6 brukerne levde av kombinasjonen jordbruk og fiske som folk ellers på Vikna. I 1801 bodde det 36 personer her som fordelte seg ganske jevnt på 6 bruk. Husene lå i klyngetun i området ved dagens idrettshall.

Først på 1820-tallet begynte utflyttinga herifra, og de første flyttet til området hvor den første telegrafbygningen senere ble bygd, og denne gardparten ble kalt Sørvolden eller Nergården og fikk fra da av bare en bruker. Den nordøstligste delen ble etter hvert kalt Øvergården, og her var det bare en bruker helt til bruket ble delt i 1884. Området mellom Øvergården og Nergården ble til Mettigården eller Nordgården. Denne parten ble

drevet av fra en til tre brukere på 1800-tallet.

Brukerne var leilendinger under Nærøykirka, men i tida 1830-1850 ble alle selveiere. Tallet på selveiere/-leilendinger var redusert til 3 i 1845, og i tillegg til disse selveierne fant vi 3 husmenn i selve Rørvik og 2 på Rørvikengan i 1850. I tillegg bodde det også noen innerster her.

En innerst var en person som verken eide jord eller hus og som losjerte hos andre. Husmannen eide ikke jorda han dyrket, men vanligvis huset han bodde i. En selveier var det som i dag av og til kalles en odelsbonde mens en leilending leide såkalt matrikulert jord.

Økonomisk var det ikke alltid så stor forskjell på disse gruppene for fisket virket utjevne. Men sosialt var

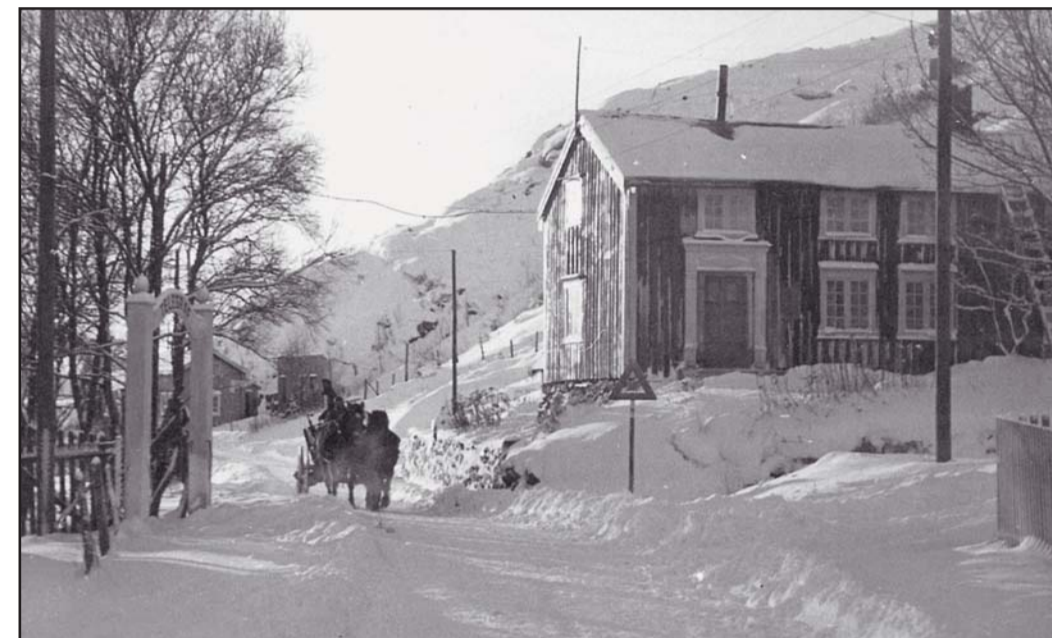
forskjellene store fordi det bare var menn over 25 år som var selveiere eller leilendinger, som hadde stemmerett. Det betydde eller leilending, som hadde stemmerett. Det betydde bare en svært liten del av befolkningen. Av de 2101 innbyggerne i Nærøy og Vikna i 1845 var det bare 114 som fikk stemme.



Jordbruksproduksjonen var ganske liten, men allsidig. Alle hadde kyr og sauer, og alle satte poteter og dyrket bygg og havre. Slik var det også på Rørvik som dette bildet tatt fra Svahyllveien ca 1920-tallet viser. Men i tillegg til å være jordbrukere var folk også fiskere. I den offentlige statistikken finner en imidlertid få fiskere, og de oppgitte tallene er ikke korrekte. Feilene skyldes at statistikken ikke hadde noen rubrikk for kombinasjonsbrukere, så folk ble enten klassifisert som fiskere eller jordbrukere.



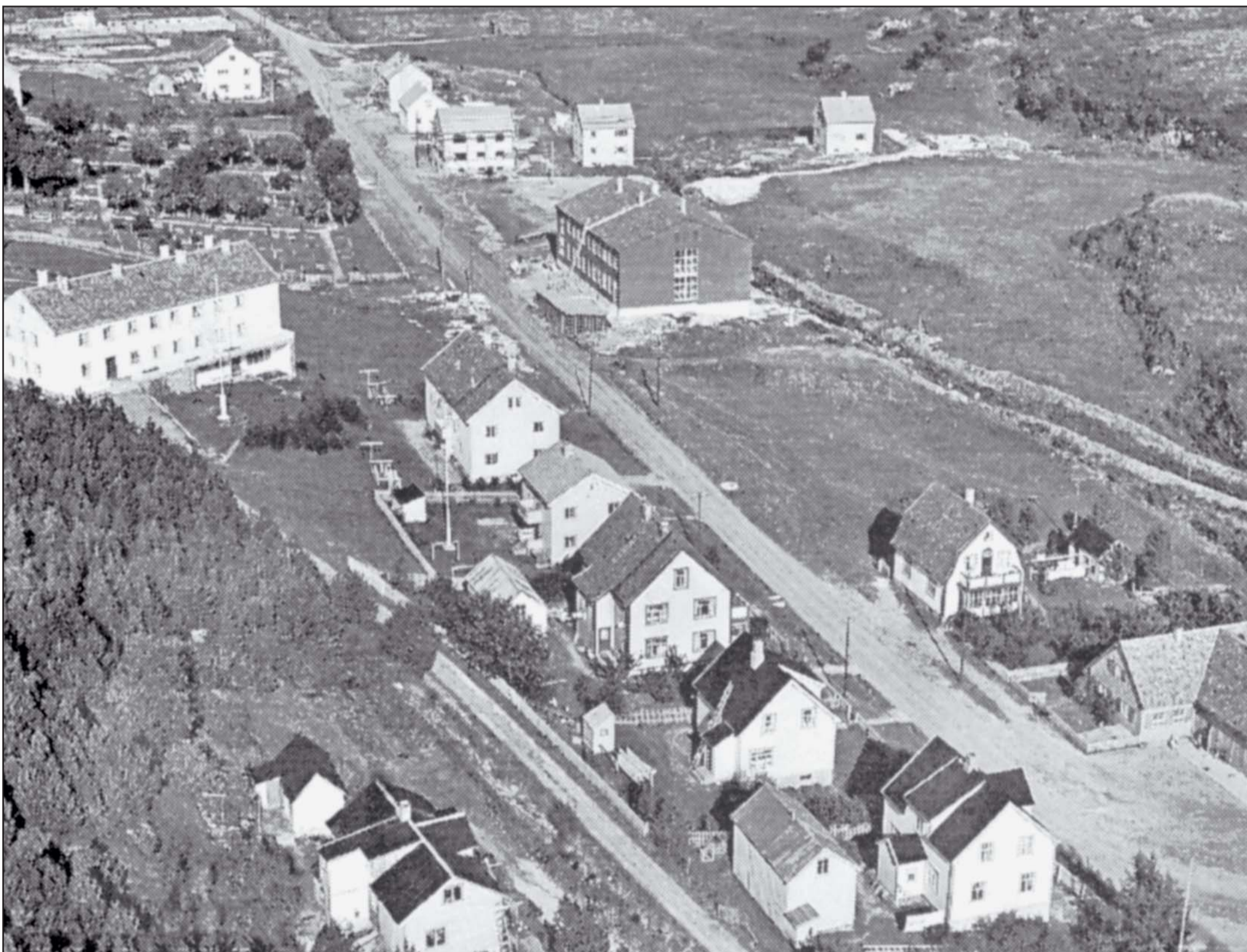
De første menneskene satt trolig sine føtter på Vikna for rundt 10.000 år siden da isen begynte å forsvinne. De aller eldste boplassene er derfor flere tusen år gamle, men den tradisjonelle gårdsbosettinga er imidlertid bare ca 2000 år gammel. Rundt 1350 var det ca 50 såkalte navnegårder i Vikna, men Rørvik var ikke blant dem, og det er uklart hvor lenge før 1500-tallet Rørvik fikk fast gårdsbosetting. Men det er spor etter bosetting her som er rundt 7-8.000 år gamle. Selv om dette bildet er fra 1930, så viser det landskapet slik det var i det gamle Rørvik. Her er ingen områder oppfylt, og bakerst i bildet ser en jordbruksområdet.



Det er ikke så mange gamle hus igjen i Rørvik, men et av dem er huset til høyre på dette bildet. Det skal være satt opp i 1853, og det har hatt mange navn etter hvem som har bodd der. To damer har gitt sitt navn til huset, nemlig Ingeborganna Endresen, som bodde her rundt år 1900, og Erna Skrove som bodde her på 1950- og 60-tallet. Bildet er tatt av Rørvikfotografen Jens Kristian Kalvik under 2. verdenskrig.



Dette er et av de eldste bildene av Rørvik. Det viser Johan Berg sine hus midt på 1880-tallet. Han kjøpte Nergården i 1875, og hovedbygninga og heimbygga ble ferdige i 1878, mens driftbygninga og borgstubbygninga med bakeriet ble tatt i bruk før 1881. Stabburet var kommet før 1883, og i 1885 bygde Berg Kullbrygga, og midt på 1890-tallet forlenget han hovedhuset. Bergs virksomhet var omfattende, men selv om drifta gikk noe opp og ned, var det handelsaktivitet i Berggården under Bergs ledelse helt til hans siste konkurs i 1927.



Her ser vi mye av det som i sin tid var Mettigården og Øvergården vel hundre år etter at utflyttinga fra klyngetunet skjedde. Gravplassen ble anlagt samtidig mens kirka ble bygd (1896), mens gravkapellet stod ferdig i 1923. Skolen, kalt Røds skolen, ble tatt i bruk i 1954. Det store hvite huset til venstre kalles i dag Heimen, og det skyldes at huset i 1948 ble tatt i bruk som Viknas første aldersheim. Huset ble bygd av tyskerne under krigen som lasarett. Øverst i bildet ser en de to brukene som Øvergården ble delt i i 1884. De øvrige husene er alle bygd fra 1930 og utover. Bekken som går nedover til høyre for skolen, het i sine beste dager Dalseth-bekken, oppkalt etter grunneieren som eide Nergården/Sørvolden i tida 1859 - 1875.



VIKNA
KOMMUNE